

Előterjesztés
Felsőlajos Község Önkormányzata
Képviselő-testületének 2010. március 22-i ülésére

Tárgy: Felsőlajos Község Önkormányzata Képviselő-testületének/2010. (...) rendelete Felsőlajos Község Önkormányzata Képviselő-testületének a helyi építési szabályokról szóló 16/2005. (XII. 15.) rendelet módosításáról

Az előterjesztést készítette:

Szilágyi Ödön
Intézményirányító és
Településfejlesztési Iroda
Településfejlesztési Csoport
csoportvezető

Véleményezésre és tárgyalásra megkapta:

-

Törvényességi ellenőrzésre megkapta:

Muhariné Mayer Piroska
aljegyző

Kutasiné Nagy Katalin
jegyző

Előterjesztés
Felsőlajos Község Önkormányzata Képviselő-testületének 2010. március
22-i ülésére

Ü.sz.: II/4-9/2010.

Tárgy: Felsőlajos Község Önkormányzata Képviselő-testületének .../2010. (...) rendelete Felsőlajos Község Önkormányzata Képviselő-testületének a helyi építési szabályokról szóló 16/2005. (XII. 15.) rendelet módosításáról

Tisztelt Képviselő-testület!

Felsőlajos Község Önkormányzata 2005. december 14-én fogadta el a község településszerkezeti tervét (47/2005. (XII. 14.) ÖH.) és alkotta meg az OTÉK előírása alapján készült helyi építési szabályrendeletet (16/2005. (XII. 15.).

Az épített környezet alakításáról és védelméről szóló 1997. évi LXXVIII. törvény (továbbiakban Étv.) 6. § (3) bekezdése határozza meg a helyi önkormányzatok településrendezési feladatait. (helyi építési szabályzat megállapítása, településrendezési tervek elkészítése, jóváhagyása, valamint ezen településrendezési eszközök módosítása).

A jelenleg érvényes településrendezési terv (településszerkezeti terv és helyi építési szabályzat) módosításának szükségességéről 2008. október 14-i ülésén döntött a Képviselő-testület. (49/2008.(X.14.)ÖH)

A tervezési munkára és a véleményezési eljárás lefolytatására a 2005. évben elfogadott településrendezési terv készítője az ÉPÍTÉSZMŰHELY Kft. (Szilberhorn Erzsébet tervező) kapott megbízást.

Az Étv 9. § (2)-(4). bekezdése szerint lefolytatott véleményezési eljárás befejezése után az Étv. 9. § (6) bekezdése szerint a tervet legalább egy hónapra a helyben szokásos módon közzé kell tenni, valamint szakmai véleményezés céljából meg kell küldeni az állami főépítész részére. A közzététel 2010. január 18-tól 2010. február 18-ig a Polgármesteri Hivatal Felsőlajosi Kirendeltségének hirdető tábláján megtörtént. A közzététel ideje alatt a tervvel kapcsolatban észrevétel nem érkezett.

Az Étv. 9.§ (6) bekezdés b) pontja szerint az állami főépítész szakmai véleményét a döntést hozó testülettel ismertetni kell.

Az állami főépítész szakmai ajánlásait (javaslatait) a tervező figyelembe vette és ennek megfelelően a tervet kijavította.

Az előterjesztéshez az alábbi mellékletek tartoznak:

- a Dél-alföldi Regionális Államigazgatási Hivatal Állami Főépítész szakmai véleménye (1.sz. melléklet)
- igazgatási terület szerkezeti terve m. 1:8000 (T-1) (2.sz. melléklet)
- a belterület településszerkezeti terve m 1 : 4000 (T-2) (3.sz. melléklet)
- rendelet-tervezet (4.sz. melléklet)

A főépítész véleményének figyelembevételével elkészült javítások alapján a településszerkezeti terv és helyi építési szabályzat jogszerűen elfogadható.

A rendezési terv módosításáról tervező minden képviselőnek készített egy különálló színes változatot.

Fentiek alapján az alábbi határozat-tervezetet, illetve rendelet-tervezetet terjesztem a Tisztelt Képviselő-testület elé:

...../2010. (...) ÖH.

**Településszerkezeti terv módosításának
elfogadása**

Határozat-tervezet

1.) Felsőlajos Község Önkormányzatának Képviselő-testülete az épített környezet alakításáról és védelméről szóló 1997. évi LXXVIII. törvény 6. § (3) bekezdése a) pontja alapján biztosított jogkörében a 47/2005. (XII. 14.) határozattal jóváhagyott településszerkezeti tervét az alábbiak szerint módosítja:

a./ A ThyssenKrupp Építőelemek Kft. területétől északra található mezőgazdasági-, és lakóterületet gazdasági területbe sorolja.

b./ Az Új Tanyacsárdai bekötőút északi oldalán lévő mezőgazdasági területet gazdasági területbe sorolja.

c./ Az Új Tanyacsárdai bekötőút végében található mezőgazdasági területet különleges területbe sorolja.

d./ A lajosmizsei határ mentén a 051/36 hrsz-ú erdőterületet mezőgazdasági területbe sorolja.

e./ A biológiai aktivitásérték javítása érdekében mezőgazdasági területeket erdőterületbe sorol a közigazgatási terület észak-nyugati részén.

2.) Felsőlajos Község Önkormányzatának Képviselő-testülete a határozat 1.) pontjában foglaltak átvezetését tartalmazó T-1 és T-2 szerkezeti terveket jóváhagyja.

Felelős: Képviselő-testület

Határidő: 2010. március 22.

Felsőlajos, 2010. március 18.

Csordás László
polgármester

Az előterjesztés 1.sz. melléklete

KITŐL: FELSŐLAJOS ÖNKORMÁNYZAT

TELEFONSZÁM:+36 76 459165

MAR. 16 2010 10:41de 0.1

ÉRKEZETT

2010 MÁRC 16



DÉL-ALFÖLDI REGIONÁLIS ÁLLAMIGAZGATÁSI HIVATAL
ÁLLAMI FŐÉPÍTÉS

6741 Szeged, Rákóczi tér 1. 6701 Pf. 1096.

62/562-692

62/562-695

tfiszeged@darkh.hu

Ügyiratszám: Sz03/21-1/2010.

Tárgy: Felsőajos község településrendezési
tervének véleményezése

Ügyintéző: Asszony Emma

- Étv. 9. § (6)

Hiv. szám: II/4/8/2010.

Üi. ott: Gausz Krisztina

Csordás László polgármester
Községi Önkormányzat

FELSŐLAJOS

Iskola u. 12.

6055

10. 03. 12.

II/4/9/2010.

Gausz L.

Tisztelt Polgármester Úr!

Fenti tárgyban küldött javított és kiegészített dokumentációt, valamint az egyeztetési eljárás lezárultáról és a szabályszerű közszemle eredményéről szóló tájékoztatást megkaptam.

A tervdokumentációt és terviratokat áttekintve megállapítom, hogy a tervezés előkészítése, a terv államigazgatási egyeztetése és lakossági közzététele a vonatkozó jogszabályok szerint megtörtént. A többször módosított 1997. évi LXXVIII. tv. (továbbiakban: Étv.) 9. § (6) bekezdés szerinti állami főépítési véleményemet az alábbiakban közlöm.

A T-1 településszerkezeti tervlapon ábrázolandó a 3.1.3.2. számon a biológiai aktivitás érték javítása érdekében **tervezett gazdasági erdő**, valamint az SZ.2 tételszámú módosításnál a területhasználat változás. A hatályos szerkezeti terven lévő **erdő terület mezőgazdasági területre módosul**. Kiegészítendő továbbá a változások jelmagyarázatával a jelkulcs is.

Az SZ-1 tervlap jelkulcsa kiegészítendő a Gksz-1* jellel és megnevezéssel. A Kmg jel az OTÉK-nak illetve a rendelet-tervezetnek megfelelően **Különleges mezőgazdasági üzemi területként** magyarázandó.

A **rendelet-tervezet 4. §-ában** a 15. § felsorolása kiegészítendő a szabályozási tervlap Kt, Ksp és Kmg jeleivel.

A véleményezési eljárás során elhangzott egyéb érdemi észrevételek következményeit a terveken és a helyi építési szabályzatban átvezették. Intézkedést vagy módosítást igénylő észrevétel nem maradt lezáratlanul.

Mindezek figyelembe vételével, a javítások elvégzése után a településszerkezeti terv és a helyi építési szabályzat jogszerűen jóváhagyható.

Véleményemet az Étv. 9. § (6) bekezdés b./ pontjában nyert felhatalmazás alapján közlöm.

Kérem Polgármester urat, hogy véleményemet teljes körűen szíveskedjék megismertetni a Képviselő-testülettel.

- 2 -

Felhívom szíves figyelmét, hogy az Étv. 9. § (8) bekezdése értelmében az elfogadott településrendezési tervet és helyi építési szabályzatot, ill. annak a véleményező szervezetek hatáskörét érintő kivonatát meg kell küldeni a véleményezésben résztvevőknek.

A hivatkozott kötelezettség értelmében kérem részemre megküldeni a jóváhagyott, záradékolt településszerkezeti tervet (rajzi és szöveges munkarész), a szabályozási tervet és a helyi építési szabályzatot.

A jóváhagyott teljes tartalmú dokumentációt a 277/2008. (XI. 24.) Korm. rendelet 1. § (1) a) pontja értelmében megőrzésre az Országos Dokumentációs Központ (1016 Budapest, Gellérthegy u. 30-32.) rendelkezésére kell bocsátani.

Ugyancsak meg kell küldeni a jóváhagyott dokumentációt az Étv. 9. § (11) bekezdése alapján a véleményezési eljárás dokumentumaival, továbbá az állami főépítész véleményével kiegészítve az illetékes Államigazgatási Hivatalnak is.

Szeged, 2010. március 8.

Üdvözlettel:



Csohány Klára
Csohány Klára
állami főépítész

Kapják:

1. Cimzett
2. DARÁH Kecskeméti Kirendeltsége
3. Szilberhorn Erzsébet okl. építészmérnök
4. Irattár

Az előterjesztés 2.sz.melléklete

FELSŐLÁJOS Településrendezési terv
Igazgatási terület szerkezeti terve m=1:8000

HATÁROZALMAK

- Szilvágyi határ
- Határolás határ (előterjesztés szerinti)
- Határolás határ (előterjesztés szerinti)
- Határolás határ (előterjesztés szerinti)

2010. évi módosítások

- Munkaszomszág területi felhasználásai tervezett gazdasági terület
- Munkaszomszág területi felhasználásai tervezett gazdasági terület
- Munkaszomszág területi felhasználásai tervezett gazdasági terület
- Munkaszomszág területi felhasználásai tervezett gazdasági terület

2010. évi módosítások

- Munkaszomszág területi felhasználásai tervezett gazdasági terület
- Munkaszomszág területi felhasználásai tervezett gazdasági terület
- Munkaszomszág területi felhasználásai tervezett gazdasági terület
- Munkaszomszág területi felhasználásai tervezett gazdasági terület

2010. évi módosítások

- Munkaszomszág területi felhasználásai tervezett gazdasági terület
- Munkaszomszág területi felhasználásai tervezett gazdasági terület
- Munkaszomszág területi felhasználásai tervezett gazdasági terület
- Munkaszomszág területi felhasználásai tervezett gazdasági terület

2010. évi módosítások

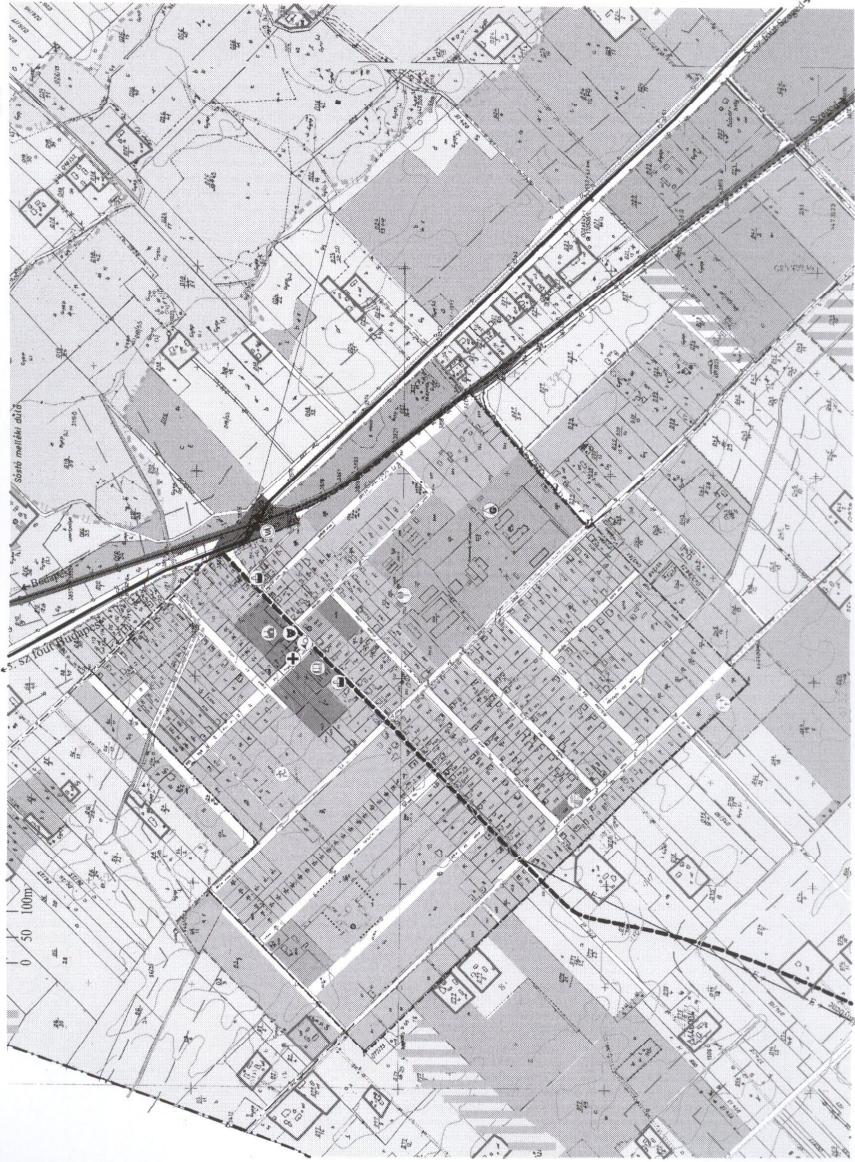
- Munkaszomszág területi felhasználásai tervezett gazdasági terület
- Munkaszomszág területi felhasználásai tervezett gazdasági terület
- Munkaszomszág területi felhasználásai tervezett gazdasági terület
- Munkaszomszág területi felhasználásai tervezett gazdasági terület

2010. évi módosítások

- Munkaszomszág területi felhasználásai tervezett gazdasági terület
- Munkaszomszág területi felhasználásai tervezett gazdasági terület
- Munkaszomszág területi felhasználásai tervezett gazdasági terület
- Munkaszomszág területi felhasználásai tervezett gazdasági terület



FELSŐLAJOS Településrendezési terv **Belterület szerkezeti terve** m=1:4000



HATÁROZÓK

— — — — — Határolt terület (szabvány szerinti jelölés)
 — — — — — Belterület határ (szabvány szerinti jelölés)
 - - - - - Belterület határ (helyi szabvány szerinti jelölés)

Belterület szerkezeti területek

- Földművelésügyi terület
- Lakóterület
- "Társulások" területi funkcióterület
- Szabadterület
- Nyílt terület
- Kétszintes terület
- Egyemeletes terület

Megjelölt építési területek

- Megjelölt építési terület

Belterületi szerkezeti területek

- Községi terület
- Víznyelvény
- Zöldfelület (kertek, fások)
- Tüskés kerítés
- Állattartás terület
- Víznyelvény
- Víznyelvény

Vízterület

- Állattenyésztési terület
- Víznyelvény
- Vízellátási terület
- Vízellátási terület
- Vízellátási terület
- Vízellátási terület
- Vízellátási terület
- Vízellátási terület

Közforgalmi, közlekedési területek

- Vasúti út
- Közúti út
- Közúti út
- Közúti út
- Közúti út
- Közúti út
- Közúti út
- Közúti út
- Közúti út

Építési határok

- Építési határ (szabvány szerinti jelölés)

2010. évi módosított szabvány szerinti területrendezés

- Munkaügyi terület (Erdőművelési)
- Munkaügyi terület (Erdőművelési)
- Munkaügyi terület (Erdőművelési)
- Munkaügyi terület (Erdőművelési)

Közforgalmi határok

- Közforgalmi határ (szabvány szerinti jelölés)

Közforgalmi határok

- Közforgalmi határ (szabvány szerinti jelölés)

Határolt terület

- Határolt terület (szabvány szerinti jelölés)

Építési határok

- Építési határ (szabvány szerinti jelölés)

2010. évi módosított szabvány szerinti területrendezés

- Munkaügyi terület (Erdőművelési)
- Munkaügyi terület (Erdőművelési)
- Munkaügyi terület (Erdőművelési)
- Munkaügyi terület (Erdőművelési)

Közforgalmi határok

- Közforgalmi határ (szabvány szerinti jelölés)

Építési határok

- Építési határ (szabvány szerinti jelölés)

2010. évi módosított szabvány szerinti területrendezés

- Munkaügyi terület (Erdőművelési)
- Munkaügyi terület (Erdőművelési)
- Munkaügyi terület (Erdőművelési)
- Munkaügyi terület (Erdőművelési)

2010. évi módosított szabvány szerinti területrendezés

- Munkaügyi terület (Erdőművelési)
- Munkaügyi terület (Erdőművelési)
- Munkaügyi terület (Erdőművelési)
- Munkaügyi terület (Erdőművelési)

Közforgalmi határok

- Közforgalmi határ (szabvány szerinti jelölés)

Építési határok

- Építési határ (szabvány szerinti jelölés)

2010. évi módosított szabvány szerinti területrendezés

- Munkaügyi terület (Erdőművelési)
- Munkaügyi terület (Erdőművelési)
- Munkaügyi terület (Erdőművelési)
- Munkaügyi terület (Erdőművelési)

Közforgalmi határok

- Közforgalmi határ (szabvány szerinti jelölés)

Építési határok

- Építési határ (szabvány szerinti jelölés)

2010. évi módosított szabvány szerinti területrendezés

- Munkaügyi terület (Erdőművelési)
- Munkaügyi terület (Erdőművelési)
- Munkaügyi terület (Erdőművelési)
- Munkaügyi terület (Erdőművelési)

Közforgalmi határok

- Közforgalmi határ (szabvány szerinti jelölés)

Építési határok

- Építési határ (szabvány szerinti jelölés)

2010. évi módosított szabvány szerinti területrendezés

- Munkaügyi terület (Erdőművelési)
- Munkaügyi terület (Erdőművelési)
- Munkaügyi terület (Erdőművelési)
- Munkaügyi terület (Erdőművelési)

Közforgalmi határok

- Közforgalmi határ (szabvány szerinti jelölés)

Építési határok

- Építési határ (szabvány szerinti jelölés)

**Felsőlajos Község Önkormányzata Képviselő-testületének
.../2010. (.....) rendelete Felsőlajos Község Önkormányzata Képviselő-testületének a
helyi építési szabályokról szóló 16/2005. (XII. 15.) rendelet módosításáról**

Felsőlajos Község Önkormányzatának Képviselő-testülete az épített környezet alakításáról és védelméről szóló 1997. évi LXXVIII. törvény 13. § (1) bekezdésének felhatalmazása alapján az alábbi rendeletet alkotja.

1. §

Felsőlajos Község Önkormányzata Képviselő-testületének a helyi építési szabályokról szóló 16/2005. (XII.15.) rendelet (továbbiakban: Rendelet) 8. § (2) bekezdése helyébe a következő rendelkezés lép:

„(2) Oldalhatáron álló beépítésben az oldalkert min 4,0m.”

2. §

A Rendelet 10.§ (7) bekezdése a következő g) ponttal egészül ki:

„g) Lf-4* jelű övezetben új beépítés csak a Fő utcai közterületi kapcsolattal rendelkező telekre engedélyezhető.”

3. §

(1) A Rendelet 13. § (1) bekezdése helyébe a következő rendelkezés lép:

„(1) Gazdasági, kereskedelmi, szolgáltató területbe a község nem zavaró hatású gazdasági tevékenységi célú épületekkel beépített ill. beépíthető területe sorolt, amelyben az övezeti előírások figyelembevételével az általános előírások szerint mindenfajta nem jelentős zavaró hatású gazdasági tevékenységi célú építmény elhelyezhető.”

4. §

(2) A Rendelet 13. § (4) bekezdése a következő i) ponttal egészül ki:

- „i) Gksz-1* alövezetre vonatkozó külön előírások
- ia) A beépítettség mértékébe a beültetési kötelezettségű telekrész nem számítható be.
 - ib) A beültetési kötelezettség háromszintű növényzettel valósítandó meg.
 - ic) A zöldfelületi előírás háromszintű növényzettel valósítandó meg.”

5. §

A Rendelet 15. §-ának felsorolása a következő 3. ponttal egészül ki:

„3. Mezőgazdasági üzemi övezet”

6. §

A Rendelet a 17. § után a 17/A §-sal egészül ki:

„17/A § (1) Az övezetben elhelyezhető:

„Mezőgazdasági üzemi övezet

- mindenfajta a mezőgazdasági tevékenységhez kapcsolódó építmény
 - a mező és erdőgazdasági termékek feldolgozását szolgáló építmény
 - szolgálati lakás a különleges mezőgazdasági üzemi célú épületen belül a tulajdonos és a személyzet számára.
- (2) Telek: min 1000 m²
 - (3) Beépítés módja: szabadonállóan min 5-es előkerttel és legalább a homlokzatmagasságnak megfelelő oldal-, és hátsókerttel
 - (4) Beépítettség: max 40%, amelybe a háromszintű növényzettel megvalósítandó beültetési kötelezettségű telekrész nem számítható be.
 - (5) Építménymagasság max 7,5 m, ami a technológia függvényében változhat.
 - (6) Zöldfelület: min 40%, amelyet háromszintű növényzettel kell megvalósítani.”

7. §

A Rendelet 35. § (1) bekezdése a következő e) ponttal egészül ki:

„e) homlokzatmagasság: a rendezett terepszinttől a fal és a tetőszerkezet metszéspontja között mért függőleges távolság, amely e rendelet függeléke szerint számítandó.”

8. §

(1) A Rendelet 1. melléklete helyébe e rendelet 1. melléklete lép.

(2) A Rendelet 2. melléklete helyébe e rendelet 2. melléklete lép.

9. §

(1) E rendelet a kihirdetését követő 3. napon lép hatályba.

(2) E rendelet rendelkezéseit a folyamatban lévő ügyekben is alkalmazni kell, amennyiben a folyamatban lévő kérelem kedvezőbb elbírálását teszi lehetővé.

(3) E rendelet hatálybalépésével egyidejűleg hatályát veszti:

- a) a Rendelet 8. § (2) bekezdése,
- b) a Rendelet 9. §-ának következő szövegrésze „az oldalkert méretéhez a tűzvédelmi szakhatóság esetileg hozzájárul”,
- c) a Rendelet 13. § (1) bekezdése,
- d) 34. § (1) bekezdése,
- e) Felsőlajos Község Önkormányzata Képviselő-testületének a helyi építési szabályokról szóló 16/2005 (XII.15.) rendeletének módosításáról szóló 12/2008. (VII.16.) rendelete 1. és 2. melléklete.

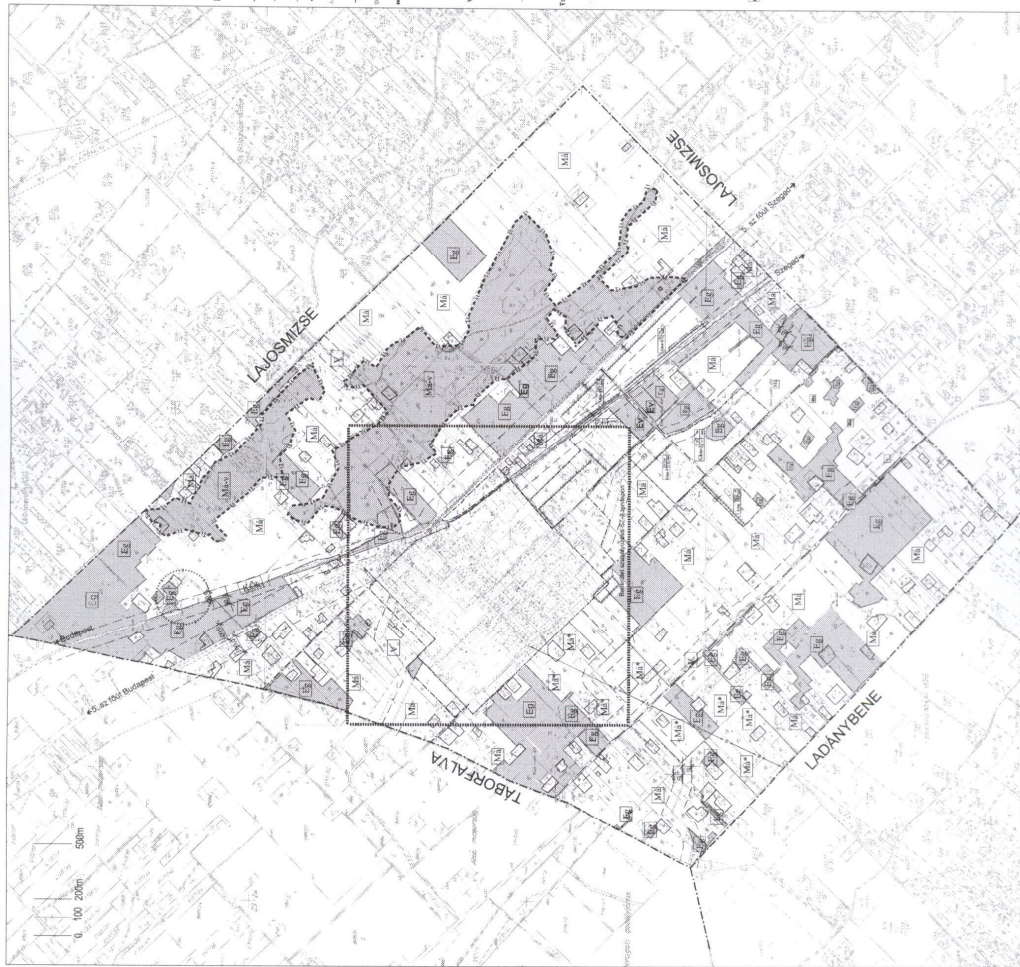
Csordás László
polgármester

Kutasiné Nagy Katalin
körjegyző

A rendelet kihirdetve: 2010. március

Kutasiné Nagy Katalin
körjegyző

FELSŐLAJOS Településrendezési terv
 Igazgatási terület Szabályozási terve m=1:8000



Jelmagyarázat

HATÁRVONALAK

- Közigazgatási határ
- - - - - Belterületi határ (tervezési határvonal)
- - - - - Belterületi határ (tervezési határvonal)
- Övezeti határ (a közigazgatási határral egybeeső)
- Övezeti határ (a közigazgatási határral nem egybeeső)
- Tervezési határ
- Helyi övezeti határ
- Helyi övezeti határ (a közigazgatási határral egybeeső)
- Helyi övezeti határ (a közigazgatási határral nem egybeeső)
- Szabályozási határ
- Meglévő épületek

VEDELEM

- Természeti védelem alá tartozó megrendelt terület
- Természeti védelem alá tartozó terület
- Központi és helyi védelem
- Szabványosított védelem
- Szabványosított védelem
- Természeti védelem alá tartozó terület (külön jelölésű övezeti határ is)
- Regisztrált területi határ (szabványosított közigazgatási)
- Regisztrált területi határ (szabványosított közigazgatási)
- Belterületi közigazgatási határ (metszetben összekapcsolva)

ÉPÍTÉSI ÖVEZET (Beképzett szilárd terület)

Építési övezet (Beképzett szilárd terület)

Építési övezet (Beképzett szilárd terület)

Építési övezet (Beképzett szilárd terület)

Építési övezet (Beképzett szilárd terület)

Építési övezet (Beképzett szilárd terület)

Építési övezet (Beképzett szilárd terület)

Építési övezet (Beképzett szilárd terület)

Építési övezet (Beképzett szilárd terület)

Építési övezet (Beképzett szilárd terület)

Építési övezet (Beképzett szilárd terület)

Építési övezet (Beképzett szilárd terület)

Építési övezet (Beképzett szilárd terület)

Építési övezet (Beképzett szilárd terület)

Építési övezet (Beképzett szilárd terület)

Építési övezet (Beképzett szilárd terület)

Építési övezet (Beképzett szilárd terület)

Építési övezet (Beképzett szilárd terület)

Építési övezet (Beképzett szilárd terület)

Építési övezet (Beképzett szilárd terület)

1. sz. függelék a .../2010. (...) rendelethez

BEÉPÍTÉSRE SZÁNT TERÜLETEK ÉPÍTÉSI ÖVEZETEI		HÉSZ 1. számú függeléke	
		övezet	alövezet
Falusias lakóterület			
	Hagyományos kistelkes beépítés	Lf-1	Lf-1*
	Hagyományos nagytelkes beépítés	Lf-2	Lf-2*Lf-2**
	Előkertes övezet	Lf-3	Lf-3*Lf-3**
	Átmeneti beépítés	Lf-4	Lf-4*
Vegyes terület			
	Településközponti övezet	Vt	Vt*
Gazdasági terület			
Kereskedelmi szolgáltató			
	Általános	Gksz-1	Gksz-1*
	Lakóterülettel határos	Gksz-2	
Ipari terület			
	Közmű	Gip	
Különleges terület			
	Sportterület	Ksp	tervezett
	Temető	Kt	tervezett
	Major	Kmg	
BEÉPÍTÉSRE NEM SZÁNT TERÜLETEK ÖVEZETEI			
Közlekedési-, és közműelhelyezési területek			
	Országos közút	KÖu-1	KÖu-1*
	Helyi gyűjtő és lakóutak	KÖu-2	
	Egyéb utak	KÖu-3	
	Kötőtpályás közlekedés	KÖk	
Zöldterületek			
	Belterületi közpark	Z	
Erdőterület			
	Gazdasági erdő	Eg	
	Védelmi erdő	E-v	
Mezőgazdasági terület			
Általános mezőgazdasági terület			
	Általános övezet	Má	Má*
	Védelmi övezet	Máv	
Vízgazdálkodási terület			
		V	

HÉSZ 2. számú függelék

HOMLOKZATMAGASSÁG SZÁMÍTÁSI MINTÁK

1. SZÁMÚ PÉLDA

$H_1 = \frac{1}{2} \cdot \frac{b_1}{b} \cdot l$
 $H_2 = \frac{1}{2} \cdot \frac{b_2}{b} \cdot l$
 $H_3 = \frac{1}{2} \cdot \frac{b_3}{b} \cdot l$
 $H = H_1 + H_2 + H_3$

$H_1 = \frac{1}{2} \cdot \frac{b_1}{b} \cdot l$
 $H_2 = \frac{1}{2} \cdot \frac{b_2}{b} \cdot l$
 $H_3 = \frac{1}{2} \cdot \frac{b_3}{b} \cdot l$
 $H = H_1 + H_2 + H_3$

Megjegyzés: $l > 12,00$ m-ek esetén a magasság számításánál a $l > 12,00$ m-es magasság helyett a $l = 12,00$ m-et kell használni.

5. SZÁMÚ PÉLDA

$H_1 = \frac{1}{2} \cdot \frac{b_1}{b} \cdot l$
 $H_2 = \frac{1}{2} \cdot \frac{b_2}{b} \cdot l$
 $H_3 = \frac{1}{2} \cdot \frac{b_3}{b} \cdot l$
 $H = H_1 + H_2 + H_3$

6. SZÁMÚ PÉLDA

$H_1 = \frac{1}{2} \cdot \frac{b_1}{b} \cdot l$
 $H_2 = \frac{1}{2} \cdot \frac{b_2}{b} \cdot l$
 $H_3 = \frac{1}{2} \cdot \frac{b_3}{b} \cdot l$
 $H = H_1 + H_2 + H_3$

$H_1 = \frac{1}{2} \cdot \frac{b_1}{b} \cdot l$	akkor $H = \frac{b_1 + b_2}{2} \cdot l$
$H_2 = \frac{1}{2} \cdot \frac{b_2}{b} \cdot l$	és $l > 3,00$
$H_3 = \frac{1}{2} \cdot \frac{b_3}{b} \cdot l$	

3. SZÁMÚ PÉLDA

$H_1 = \frac{1}{2} \cdot \frac{b_1}{b} \cdot l$
 $H_2 = \frac{1}{2} \cdot \frac{b_2}{b} \cdot l$
 $H_3 = \frac{1}{2} \cdot \frac{b_3}{b} \cdot l$
 $H = H_1 + H_2 + H_3$

$H_1 = \frac{1}{2} \cdot \frac{b_1}{b} \cdot l$
 $H_2 = \frac{1}{2} \cdot \frac{b_2}{b} \cdot l$
 $H_3 = \frac{1}{2} \cdot \frac{b_3}{b} \cdot l$
 $H = H_1 + H_2 + H_3$

$H_1 = \frac{1}{2} \cdot \frac{b_1}{b} \cdot l$	akkor $H = \frac{b_1 + b_2}{2} \cdot l$
$H_2 = \frac{1}{2} \cdot \frac{b_2}{b} \cdot l$	és $l > 3,00$
$H_3 = \frac{1}{2} \cdot \frac{b_3}{b} \cdot l$	

2. SZÁMÚ PÉLDA

$H_1 = \frac{1}{2} \cdot \frac{b_1}{b} \cdot l$
 $H_2 = \frac{1}{2} \cdot \frac{b_2}{b} \cdot l$
 $H_3 = \frac{1}{2} \cdot \frac{b_3}{b} \cdot l$
 $H = H_1 + H_2 + H_3$

$H_1 = \frac{1}{2} \cdot \frac{b_1}{b} \cdot l$
 $H_2 = \frac{1}{2} \cdot \frac{b_2}{b} \cdot l$
 $H_3 = \frac{1}{2} \cdot \frac{b_3}{b} \cdot l$
 $H = H_1 + H_2 + H_3$

$H_1 = \frac{1}{2} \cdot \frac{b_1}{b} \cdot l$	akkor $H = \frac{b_1 + b_2}{2} \cdot l$
$H_2 = \frac{1}{2} \cdot \frac{b_2}{b} \cdot l$	és $l > 3,00$
$H_3 = \frac{1}{2} \cdot \frac{b_3}{b} \cdot l$	

4. SZÁMÚ PÉLDA

$H_1 = \frac{1}{2} \cdot \frac{b_1}{b} \cdot l$
 $H_2 = \frac{1}{2} \cdot \frac{b_2}{b} \cdot l$
 $H_3 = \frac{1}{2} \cdot \frac{b_3}{b} \cdot l$
 $H = H_1 + H_2 + H_3$

$H_1 = \frac{1}{2} \cdot \frac{b_1}{b} \cdot l$	akkor $H = \frac{b_1 + b_2}{2} \cdot l$
$H_2 = \frac{1}{2} \cdot \frac{b_2}{b} \cdot l$	és $l > 3,00$
$H_3 = \frac{1}{2} \cdot \frac{b_3}{b} \cdot l$	

7. SZÁMÚ PÉLDA

$H_1 = \frac{1}{2} \cdot \frac{b_1}{b} \cdot l$
 $H_2 = \frac{1}{2} \cdot \frac{b_2}{b} \cdot l$
 $H_3 = \frac{1}{2} \cdot \frac{b_3}{b} \cdot l$
 $H = H_1 + H_2 + H_3$

$H_1 = \frac{1}{2} \cdot \frac{b_1}{b} \cdot l$	akkor $H = \frac{b_1 + b_2}{2} \cdot l$
$H_2 = \frac{1}{2} \cdot \frac{b_2}{b} \cdot l$	és $l > 3,00$
$H_3 = \frac{1}{2} \cdot \frac{b_3}{b} \cdot l$	

3.sz. függelék a .../2010. (...) rendelethez

H É S Z 3 . s z á m ú f ü g g e l é k e Őshonos növények

Természetesen előforduló, illetve természetvédelmi szempontból a védett természeti területen történő erdőtelepítésben, erdőfeltűjtésben elfogadható fafajok, továbbá fontosabb őshonos erdei cserjefajok a Duna-Tisza közén

KST - kocsányos tölgy - <i>Quercus robur</i>	FRNY - fehér nyár - <i>Populus alba</i>
MOT - molyhos tölgy - <i>Quercus pubescens</i>	SZNY - szürke nyár - <i>Populus canescens</i>
GY - gyertyán - <i>Carpinus betulus</i>	RNY - rezgő nyár - <i>Populus tremula</i>
MJ - mezei juhar - <i>Acer campestre</i>	FTNY - fekete nyár - <i>Populus nigra</i>
EJ - egyéb juhar (tatárjuhar) - <i>Acer tataricum</i>	TNY - tiszaháti nyár - <i>Populus nigra v. thevestina</i> (csak fasorokban)
MSZ - mezei szil - <i>Ulmus minor</i>	FFÜ - fehér fűz - <i>Salix alba</i>
VSZ - vénic-szil - <i>Ulmus laevis</i>	TFÜ - törékeny fűz - <i>Salix fragilis</i>
MK - magas kőris - <i>Fraxinus excelsior</i>	KFÜ - kecskefűz - <i>Salix caprea</i>
MAK - magyar kőris - <i>Fraxinus angustifolia ssp. pannonica</i>	EFÜ - egyéb fűzek
CSNY - madárcseresznye - <i>Cerasus avium</i>	MÉ - mézgás éger - <i>Alnus glutinosa</i>
ZSM - zselnicemeggy - <i>Padus avium</i>	HÉ - hamvas éger - <i>Alnus incana</i>
AL - vadalma - <i>Malus sylvestris</i>	KH - kislevelű hárs - <i>Tilia cordata</i>
KT - vadkörte - <i>Pyrus pyraster</i>	NYI - közönséges nyír - <i>Betula pendula</i>
<u>KBO - közönséges boróka - <i>Juniperus communis</i></u>	SZNYI - szőrös nyír - <i>Betula pubescens</i>

Aláhúzott: örökzöld

Berberis vulgaris - sóskaborbolya	Prunus spinosa - kökény
Cerasus fruticosa - csepleszmeggy	Rhamnus catharticus - varjútövis
Clematis vitalba - erdei iszalag	Ribes rubrum - piros ribiszke
Colutea arborescens - pukkanó dudafűrt	Rubus caesius - hamvas szeder
Cornus mas - húsos som	Salix caprea - kecskefűz
Cornus sanguinea - veresgyűrű som	Salix cinerea - rekettyefűz
Corylus avellana - mogyoró	Salix rosmarinifolia - serevényfűz
Crataegus laevigata - cseregalagonya	Salix triandra - mandulalevelű fűz
Crataegus monogyna - egybibés galagonya	Salix viminalis - kosárkötő fűz
Crataegus nigra - fekete galagonya	Sambucus nigra - fekete bodza
Euonymus europaeus - csíkos kecskerágó	Staphylea pinnata - hólyagfa
Euonymus verrucosus - bibircses kecskerágó	Viburnum lantana - ostorménfa
Frangula alnus - kutyabenge	Viburnum opulus - kányabangita
Hedera helix - borostyán	Vitis sylvestris - ligeti szőlő
Ligustrum vulgare - fagyal	